

## 道通期货黑色日报（2022.01.11）

### 一、观点简述

**钢材：**钢厂产量开始逐渐回升，相比而言长流程恢复积极，短流程利润偏低恢复缓慢。钢材库存在产量回升消费持弱的结构下逐渐开始回升，回升速度由于复产偏慢而相对较弱，后续随着钢厂复产预计库存累积也将加速。短期关注钢厂原材料补库结束后原材料上行动能减弱对钢价影响，长期关注年后消费预期的兑现情况。操作建议短线为主。

**铁矿：**目前煤矿供应仍相对偏低，双焦现货价格仍有反弹空间，对盘面仍有支撑作用。未来需关注终端需求强弱及补库进度，如燃料需求回落，双焦淡季价格将逐步承压，仍需防范由强转弱的拐点风险。J2105 平水现货后有承压表现，关注现货续涨空间，如止涨，则盘面压力将进一步增大，目前高位预计震荡走势，暂时观望。

**煤焦：**目前煤矿供应仍相对偏低，双焦现货价格仍有反弹空间，对盘面有拉动作用。未来需关注终端需求强弱，如燃料需求回落，双焦淡季价格将逐步承压，仍需防范由强转弱的拐点风险。操作上，关注现货表现，如止涨，则双焦盘面压力将有增大，暂时观望。

**镍系：**在高通胀压力下，美联储货币政策正常化进程有望加速，这将给全球金融市场带来压力。同时，下游不锈钢消费需求弱于预期。操作上，短期观望或短线交易。

**动煤：**随着秋冬供暖消费旺季的结束和春节假期临近工业消费需求的下滑，动力煤消费需求有望再度承压。操作上，短线偏空交易。

### 二、今日要闻<sup>1</sup>

#### 【国际宏观基本面信息】

1、国际货币基金组织(IMF)表示，新兴经济体必须为美国升息做好准备，并警告表示美联储快于预期的升息步伐，可能震荡金融市场，并引发资本外流与海外汇率贬值。

2、欧元区 11 月失业率录得 7.2%，刷新 2020 年 3 月以来新低。

3、芝商所(CME)将于 3 月 7 日推出 20 年期美国国债期货。

#### 【国内宏观基本面信息】

1、李克强主持召开国务院常务会议，会议指出，当前经济运行处于爬坡过坎关口。要把稳增长放在更加突出位置，实施扩大内需战略，坚持不搞“大水漫灌”，有针对性扩大最终消费和有效投资，这对顶住新的下行压力、确保一季度和上半年经济平稳运行具有重要意义。

---

<sup>1</sup>钢铁行业资讯来自西本新干线。

2、2021年，百强房企累计销售操盘金额同比降低3.5%，销售增速罕见出现下滑。同时，百强房企目标完成率远不及历史同期，披露年度业绩目标的规模房企中，逾8成未完成目标。

### 【重要行业资讯】

#### 1、《关于促进钢铁工业高质量发展的指导意见》《钢铁行业碳达峰实施方案》将陆续出台

工信部原材料工业司一级巡视员吕桂新1月10日在中国钢铁工业协会第六次会员大会三次会议上表示，要推动行业发展质量进一步提升。近期《“十四五”原材料工业发展规划》已经发布，《关于促进钢铁工业高质量发展的指导意见》《钢铁行业碳达峰实施方案》后续也将陆续出台。下一步，要进一步做好这些重要政策文件的宣贯工作，花大力气落实落细，进一步推动行业兼并重组，进一步提高行业绿色化、智能化、高端化和服务化水平。

#### 2、约2.25亿吨钢产能完成超低排放改造公示

1月10日，记者从中国钢铁工业协会第六届会员大会三次会议上获悉，截至2021年底，钢铁行业已有34家企业完成超低排放改造公示，合计约2.25亿吨钢产能。其中，23家完成全过程改造并公示，钢产能约1.41亿吨；11家企业完成部分超低排放改造和评估监测进展情况公示，钢产能约8400万吨。

#### 3、BDI指数跌至两周低位

波罗的海干散货运价指数周一下跌，创逾两周新低，因较小型船运价指数下滑。波罗的海干散货运价指数下跌12点或0.5%，至2277点，创2021年12月24日以来新低。海岬型船运价指数上涨122点或5%，至2554点。海岬型船日均获利增加1014美元，至21181美元。巴拿马型船运价指数下跌108点或3.7%，至2849点。巴拿马型船日均获利减少965美元，至25645美元。超灵便型船运价指数下滑73点，至2021年4月以来最低的2001点。

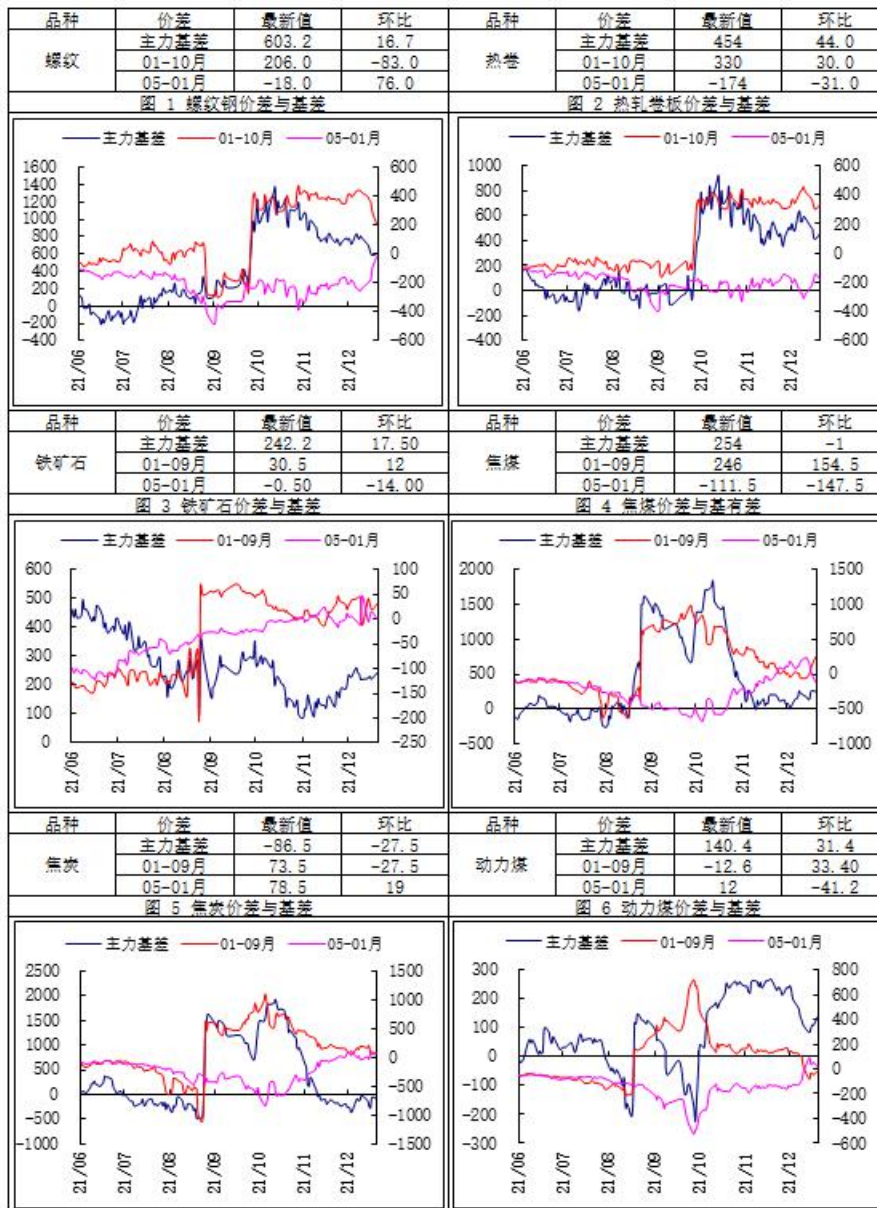
## 三、品种详情

品种	基本面分析								
	品种	现货	价格	环比变化	品种	现货	价格	环比变化	
现货市场	螺纹钢	天津	4570	0	焦煤	甘其毛道库提价	2280	0	
		上海	4760	-10		京唐港库提价：主焦煤	2690	0	
		广州	4960	0		吕梁准一级冶金焦	2760	0	
	热轧卷板	天津	4710	0	焦炭	邢台准一级冶金焦	2880	0	
		上海	4930	0		唐山二级冶金焦	2860	0	
		乐从	4840	0		秦皇岛平仓价：动力末煤(Q5500)	841	26	
	铁矿石	青岛港61.5%PB粉	825	0	动力煤	广州港库提价：澳洲煤(Q5500)	1035	10	
		普氏指数62%Fe(美元/吨)	125.45	-1.85					
	钢材	钢材：钢材价格周一震荡小幅回落，螺纹2105合约收于4489，热卷2105合约收于4631。现货方面，10日唐山普方坯出厂价报4370(+20)，上海地区螺纹钢现货价格(HRB400 20mm)4760元(-10)，热卷现货价格(4.75mm)4910元(-20)。							
		国务院总理李克强主持召开国务院常务会议，部署加快推进“十四五”规划《纲要》和专项规划确定的重							

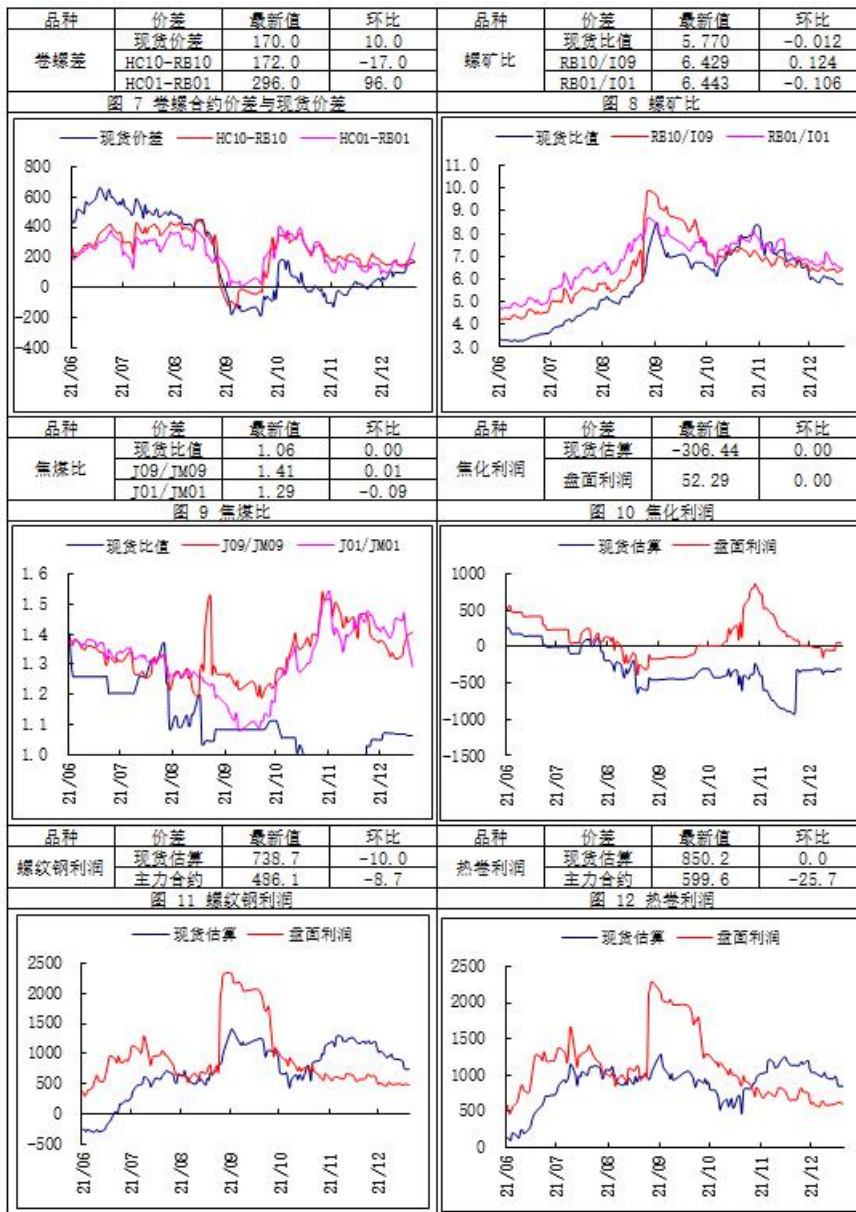
	<p>大项目，扩大有效投资。按照资金跟着项目走的要求，尽快将去年四季度发行的 1.2 万亿元地方政府专项债券资金落到具体项目。</p> <p>唐山自 2022 年 1 月 10 日 12 时起全市解除重污染天气 II 级应急响应。衡水市自 1 月 10 日 12 时解除本次重污染天气应急响应。</p> <p>据中国钢铁工业协会统计数据显示，2021 年 12 月下旬重点钢企生铁日均产量 188.62 万吨，旬环比增长 15.27%；12 月下旬重点钢企粗钢日均产量 209.22 万吨，旬环比增长 10.67%；12 月下旬重点钢企钢材日均产量 196.07 万吨，旬环比增长 7.11%。</p> <p>中国钢铁工业协会副会长高祥明 10 日在中国钢铁工业协会第六届会员大会三次会议上指出，2021 年前 11 个月，中国钢产量 9.46 亿吨，同比下降 2.60%，折合钢表观消费量 9.08 亿吨，同比下降 5.2%。预计全年钢产量为 10.3 亿吨，比上年减少约 3500 万吨。</p> <p>钢厂产量开始逐渐回升，相比而言长流程恢复积极，短流程利润偏低恢复缓慢。钢材库存在产量回升消费持弱的结构下逐渐开始回升，回升速度由于复产偏慢而相对较弱，后续随着钢厂复产预计库存累积也将加速。短期关注钢厂原材料补库结束后原材料上行动能减弱对钢价影响，长期关注年后消费预期的兑现情况。操作建议短线为主。</p>
<b>铁矿石</b>	<p>昨日进口铁矿港口现货全天价格下跌 5-12。现青岛港 PB 粉 813 跌 12，超特粉 508 跌 12；曹妃甸港 PB 粉 822 跌 10，超特粉 512 跌 10；天津港 PB 粉 850 跌 8，金布巴 60.5%700 跌 5；江内港 PB 粉 850 跌 5，超特粉 550 跌 10；鲅鱼圈港 PB 粉 898 跌 10；防城港港 PB 粉 833 跌 12。</p> <p>1 月 3 日-1 月 9 日，Mysteel 澳洲巴西 19 港铁矿发运总量 2235.4 万吨，环比减少 560.5 万吨；澳洲发运量 1714.7 万吨，环比减少 407.0 万吨；其中澳洲发往中国的量 1400.6 万吨，环比减少 364.6 万吨；巴西发运量 520.7 万吨，环比减少 153.5 万吨。</p> <p>需求端，华北、华东区域高炉复产增多，铁水产量再次回升至日均 207 万吨产量，整体需求有所回升，对矿价有一定支撑，随着补库进入到尾声，继续向上驱动动能不足；供应端，进入到一季度的澳巴发运淡季，本期澳巴发运有所减少；短期市场将震荡偏强运行，短线操作。</p>
<b>焦煤和焦炭</b>	<p>现货市场，焦炭第三轮提涨落地，双焦价格稳中偏强。山西介休 1.3 硫主焦 2150 元/吨，蒙 5 金泉提货价 2280 元/吨（+80），澳洲主焦到岸价 380 美元/吨；吕梁准一出厂价 2900 元/吨（+200），唐山二级焦到厂价 3050 元/吨（+200），青岛港准一焦平仓价 3000 元/吨。</p> <p>各地产销，焦煤供应难有扩大，山西煤矿安全检查严格，多数煤矿生产有一定幅度减产；内蒙地区的应急响应停产停销停运昨日解除，原煤供应部分恢复。蒙煤进口方面继续低位，通关车次持续低于百车。焦炭市场需求回升，唐山地区解除重污染天气 II 级应急响应，以及市场对于冬奥会限产预期大幅减弱，铁水产量将进一步恢复，各地钢厂高炉陆续复产加上部分新炉投产，冬储补库需求增加，钢厂采购情绪比较积极。</p> <p>国务院总理李克强主持召开国务院常务会议，部署加快推进“十四五”规划《纲要》和专项规划确定的重大项目，扩大有效投资。按照资金跟着项目走的要求，尽快将去年四季度发行的 1.2 万亿元地方政府专项债券资金落到具体项目。</p>

	<p>据印度尼西亚当地媒体《Kontan》报道，印尼将于周三恢复煤炭出口。此后，印尼有关部门声明称，将允许 14 艘装载出口煤炭的船只立即启航。</p> <p>目前煤矿供应仍相对偏低，双焦现货价格仍有反弹空间，对盘面仍有支撑作用。未来需关注终端需求强弱及补库进度，如燃料需求回落，双焦淡季价格将逐步承压，仍需防范由强转弱的拐点风险。J2105 平水现货后有承压表现，关注现货续涨空间，如止涨，则盘面压力将进一步增大，目前高位预计震荡走势，暂时观望。</p>
<b>镍和不锈钢</b>	<p>1 月 10 日，1#进口镍价格 155900 元/吨(+3100)；华南电解镍(Ni9996)现货平均价 160150 元/吨(+3950)；无锡太钢 304/2B 卷板(2.0mm)价格元/吨 17700(-400)；无锡宝新 304/2B 卷板(2.0mm)价格 18150 元/吨(-150)。</p> <p>截止 1 月 7 日，镍矿港口库存合计(10 港口)760.87 万吨(周+1.92)；2022 年 1 月 6 日全国主流市场不锈钢社会库存总量 56.78 万吨，周环比上升 0.35%。其中冷轧不锈钢库存总量 31.62 万吨，周环比下降 0.67%，热轧不锈钢库存总量 25.16 万吨，周环比上升 1.66%。</p> <p>1 月 10 日，民营 304 四尺冷轧不锈钢价格涨 100 至 17400 元/吨。目前废不锈钢工艺冶炼 304 冷轧利润率持平至 3.1%；外购高镍铁工艺冶炼 304 冷轧利润率增 0.6%至-0.7%；低镍铁+纯镍工艺冶炼 304 冷轧利润率增 0.5%至-13.8%；一体化工艺冶炼 304 冷轧利润率增 0.6%至-0.1%。</p> <p>在高通胀压力下，美联储货币政策正常化进程有望加速，这将给全球金融市场带来压力。同时，下游不锈钢消费需求弱于预期。操作上，短期观望或短线交易。</p>
<b>动力煤</b>	<p>1 月 10 日，秦皇岛山西产动力煤(Q5500)市场价 860 元/吨(+30)。秦皇岛港库存为 430 万吨(-10)。</p> <p>据财联社，印尼能源部长表示，政府希望在未来几天就恢复煤炭出口做出决定。</p> <p>随着秋冬供暖消费旺季的结束和春节假期临近工业消费需求的下滑，动力煤消费需求有望再度承压。操作上，短线偏空交易。</p>

### 三、期现市场跟踪



## 四、品种间比值及价差



作者：道通期货黑色产业组

杨俊林，执业编号：F0281190(从业) Z0001142(投资咨询) 李 岩，执业编号：F0271460(从业) Z0002855(投资咨询)

甘宏亮，执业编号：F0294922(从业) Z0011009(投资咨询) 黄天罡，执业编号：F03086047 (从业) Z0016471(投资咨询)

联系方式：025-83276952/markgan@doto-futures.com

**道通期货**  
DotoFutures**免责声明**

本报告中的信息均来源于公开资料，我公司对这些信息的准确性和完整性不作任何保证，报告中的内容和意见仅供参考。我公司及员工对使用本报刊及其内容所引发的任何直接或间接损失概不负责。本报刊版权归道通期货所有。

**业务团队****南京事业部**

电话：025-83276979，传真：025-83276908，邮编：210024

**产业事业部**

电话：025-83276938，传真：025-83276908，邮编：210024

**分支机构****北京营业部**

北京市海淀区蓝靛厂东路2号楼金源时代商务中心B座2F  
电话：010-88596442，传真：010-88599543，邮编：100089

**宜兴营业部**

宜兴市荆溪中路296号荆溪大厦5楼  
电话：0510-87077609，传真：0510-87077608，邮编：214200

**张家港营业部**

张家港市杨舍镇暨阳中路158号东方银座大厦5楼501室  
电话：0512-35025818，传真：0512-35025817，邮编：215600

**海口营业部**

海南省海口市国贸路36号嘉陵国际大厦1807室  
电话：0898-31676627，传真：0898-31676619，邮编：570125

**宿迁营业部**

宿迁市宿城区洪泽湖路88号皇冠国际公寓9#楼前02铺  
电话：0527-84665888，传真：0527-84665569，邮编：223899