

## 道通期货黑色日报（2022.01.04）

### 一、观点简述

**钢材：**上周钢材产量环比回升，表观消费量随季节性延续走低，五大钢材库存周度走平。随着后期产量预计的回升，逐渐进入消费淡季的钢材预计库存将逐渐开启累库。钢材市场运行逻辑由前段时间对新年消费恢复的炒作，逐渐转向产量恢复库存回升的预期，短期将保持回调整理的态势，但由于复产预期下原材料需求支撑原料端价格，成本支撑下预计钢材下行空间有限。建议短线交易为主。关注后续产量恢复情况，以及未来的需求兑现。

**铁矿：**前期矿石反弹的驱动在于年底钢厂补库和复产预期，现实面来看，一月份由于春节和冬奥会因素，钢厂复产有限，随着钢厂补库逐渐进入到尾声，价格向上驱动减弱，同时高库存压制价格的反弹空间，考虑到一季度的发运淡季和后期的钢厂复产，价格更多以震荡为主，波段操作。

**煤焦：**目前煤矿供应仍相对偏低，双焦现货价格仍有反弹空间，对盘面有拉动作用。印尼停止出口1个月对动煤有直接影响，如需求偏紧也将影响国内焦煤的供应。未来需关注终端需求强弱，及钢厂限产力度情况，目前唐山钢厂限产力度已有增强，如燃料需求回落，双焦淡季价格将逐步承压，需防范由强转弱的拐点风险。短期JM2205料仍偏强，短线或观望。

**镍系：**在高通胀压力下，美联储货币政策正常化进程有望加速，这将给全球金融市场带来压力。同时，下游不锈钢消费需求弱于预期。操作上，短期观望或短线交易。

**动煤：**随着秋冬供暖消费旺季的结束和春节假期临近工业消费需求的下滑，动力煤消费需求有望再度承压。操作上，短线偏空交易。

### 二、今日要闻<sup>1</sup>

#### 【国际宏观基本面信息】

1、美联储逆回购工具使用量在2021年最后一天猛增2080亿美元，达到1.905万亿美元。此前的纪录是12月20日创下的1.758万亿美元。

#### 【国内宏观基本面信息】

1、国家统计局数据显示，12月份制造业采购经理指数和非制造业商务活动指数分别为50.3%和52.7%，比上月上升0.2和0.4个百分点；综合PMI产出指数为52.2%，与上月持平。

2、商务部等22部门发布关于印发《“十四五”国内贸易发展规划》的通知提出，到2025年，社会消费品零售总额达到50万亿元左右；批发和零售业、住宿和餐饮业增加值达到15.7万亿元左右。

---

<sup>1</sup>钢铁行业资讯来自西本新干线。

3、2022 年央行工作展望：稳健的货币政策要灵活适度 精准加大重点领域金融支持力度。

4、央行发布《宏观审慎政策指引（试行）》，建立健全我国宏观审慎政策框架的要素，阐述了我国开展宏观审慎管理的思路、原则及框架，有利于增强市场主体对宏观审慎政策的认识和理解，在系统性风险防范方面凝聚共识、加强统筹协调，进一步夯实防范化解系统性金融风险的基础。

5、证监会、财政部联合发布《证券期货行政执法当事人承诺金管理办法》，证监会发布《证券期货行政执法当事人承诺制度实施规定》，通过适用行政执法当事人承诺，当事人交纳的承诺金可用于赔偿投资者损失。

### 【重要行业资讯】

1、元旦假期河北唐山普碳方坯价格走弱，在营业市场建筑钢价稳中调低

西本讯 元旦假期，河北普碳方坯出厂价格累计下跌 30 元（周六稳，周日稳，周一跌 30 元）报 4240 元/吨，较上周日下跌 100 元/吨。受假期影响，全国多数在营业市场建筑钢价趋弱偏弱，其中，华北更多钢厂挺价，市场需求萎缩，华东部分钢厂补跌，市场报价稳中小跌。

2、2021 年我国铁矿石进口量预计超过 11 亿吨

世界钢铁协会公开的数据，2020 年全球各国、地区的铁矿石进口数量上涨至 16.58 亿吨。其中，我国进口的铁矿石数量高达 11.701 亿吨，全球占比 70.57%，仍是澳大利亚、巴西等国铁矿石的最大买家。海关总署公开的信息显示，今年前 11 个月进口的铁矿石数量 10.384 亿吨，同比缩减 3.2%。按此推算，2021 年全年我国铁矿石进口量预计将再度超过 11 亿吨，全球占比大概率依然将在 70%左右。

3、河北将对 1000 家企业绿色改造

《河北省“十四五”工业绿色发展规划》近日正式印发，明确河北省将筛选确定 1000 家高耗能、高排放企业，实施“千企绿色改造”工程，建立“千企绿色改造”项目库，进行重点绿色化改造。全省钢铁、水泥、平板玻璃行业重点企业要全部建成省级以上绿色工厂。据了解，“十三五”期间，河北省累计压减退出炼钢产能 8212.4 万吨、水泥产能 1194.9 万吨、平板玻璃产能 4999 万重量箱。工业绿色制造体系更加完善，目前已创建省级及以上绿色工厂 233 家，其中国家级绿色工厂 95 家。

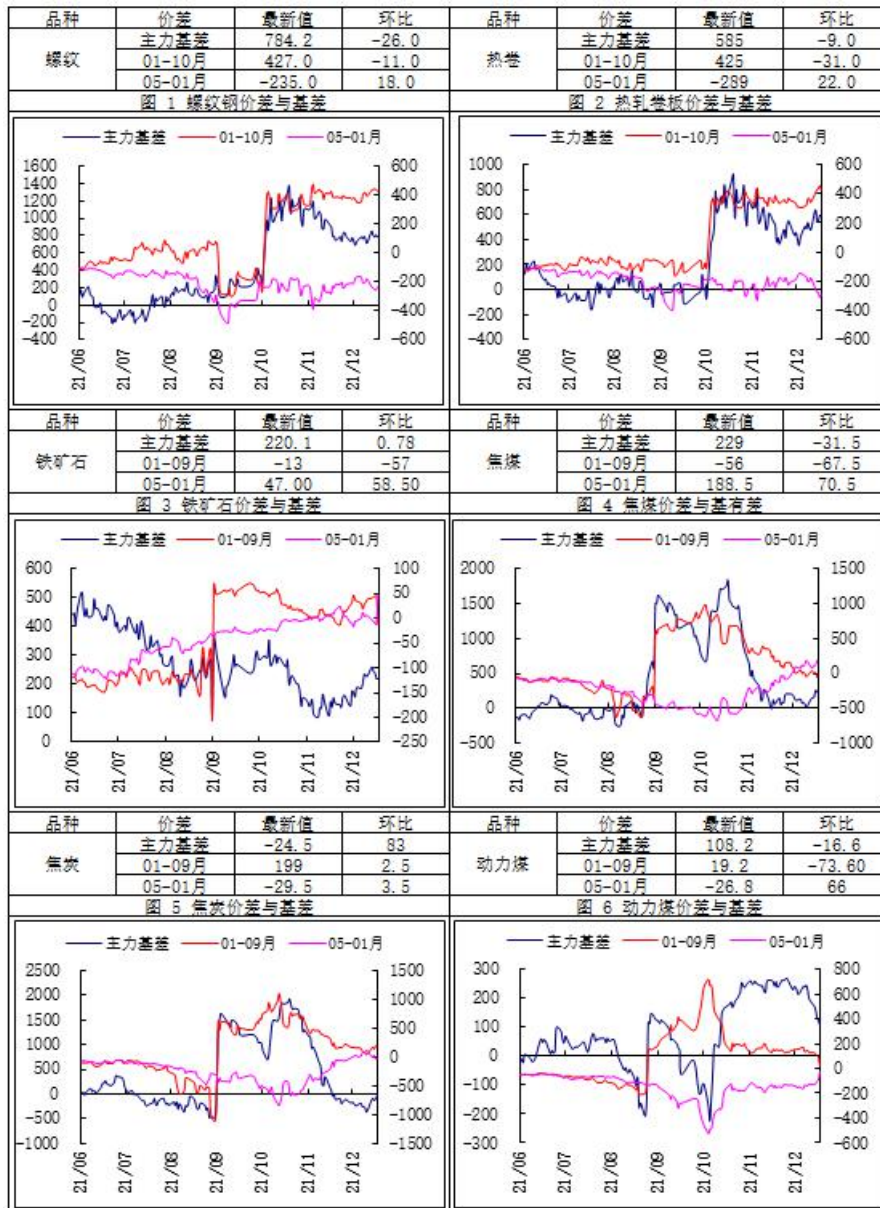
## 三、品种详情

品种	基本面分析								
	品种	现货	价格	环比变化	品种	现货	价格	环比变化	
现货市场	螺纹钢	天津	4570	0	焦煤	甘其毛道库提价	2200	0	
		上海	4760	0		京唐港库提价：主焦煤	2490	100	
		广州	4970	-10		吕梁准一级冶金焦	2460	0	
	热轧卷板	天津	4660	-40	焦炭	邢台准一级冶金焦	2680	100	
		上海	4860	0		唐山二级冶金焦	2660	100	
		乐从	4760	0		秦皇岛平仓价：动力末煤（Q5500）	788	-15	
	铁矿石	青岛港61.5%PB粉	783	9	动力煤	广州港库提价：澳洲煤（Q5500）	1025	0	
		普氏指数62%Fe(美元/吨)	119.50	2.25					
	钢	钢材：钢材周五价格窄幅震荡，螺纹 2105 合约收于 4315，热卷 2105 合约收于 4411。现货方面，31 日唐							

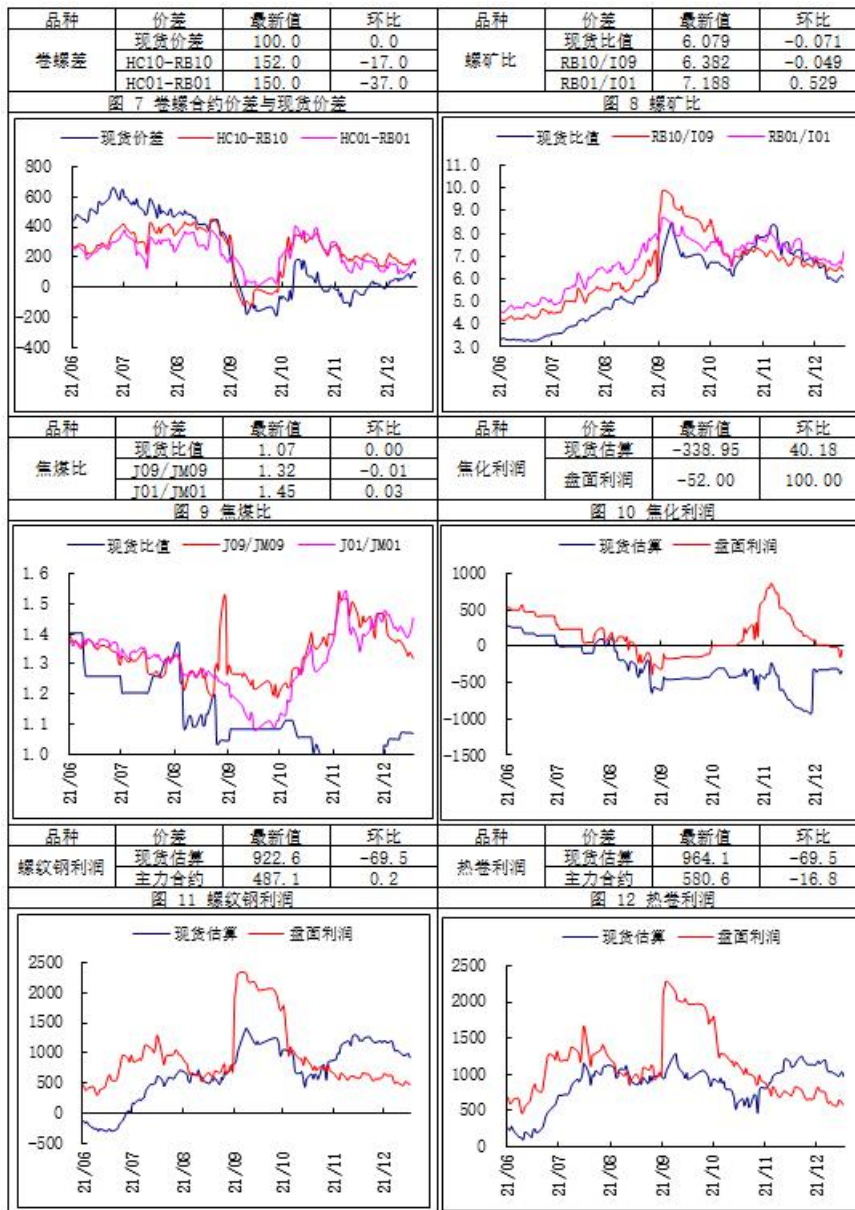
材	<p>山普方坯出厂价报 4270（平），上海地区螺纹钢现货价格(HRB400 20mm)4760 元（平），热卷现货价格(4.75mm)4860 元（平）。</p> <p>12 月份，中国制造业 PMI 为 50.3%，比上月上升 0.2 个百分点，制造业景气水平继续回升。PMI 中价格类指数继续明显回落，表明保供稳价政策的综合效果进一步显现，产业链、供应链堵点加快打通。</p> <p>据全球造船和航运市场权威研究分析机构——英国克拉克森研究公司 1 月 2 日发布的初步统计数据,2021 年全球成交新船订单量为 1846 艘 4573 万修正总吨（CGT）。其中，中国承接了 965 艘 2280 万 CGT，以近 50% 的市场占有率位居世界第一。</p> <p>2022 年 1 月家用空调行业总排产计划 1377 万台，较去年同期生产实绩下滑 3.5%，其中，内销较去年同期实绩下滑 8.0%，出口较去年同期实绩增长 2.6%。</p> <p>Mysteel 预估 12 月下旬全国粗钢预估产量 2629.18 万吨，下旬日均产量 239.02 万吨，环比 12 月中旬上升 1.48%，同比下降 18.86%。</p> <p>上周钢材产量环比回升，表观消费量随季节性延续走低，五大钢材库存周度走平。随着后期产量预计的回升，逐渐进入消费淡季的钢材预计库存将逐渐开启累库。钢材市场运行逻辑由前段时间对新年消费恢复的炒作，逐渐转向产量恢复库存回升的预期，短期将保持回调整理的态势，但由于复产预期下原材料需求支撑原料端价格，成本支撑下预计钢材下行空间有限。建议短线交易为主。关注后续产量恢复情况，以及未来的需求兑现。</p>
铁 矿 石	<p>全国 45 个港口进口铁矿库存为 15625.65，环比增 113.05；</p> <p>日均疏港量 294.06 降 4.16；</p> <p>247 家钢厂高炉开工率 71.49%，环比增加 3.62%，同比下降 14.58%；</p> <p>高炉炼铁产能利用率 75.79%，环比增加 1.46%，同比下降 16.29%；</p> <p>钢厂盈利率 86.15%，环比增加 3.90%，同比下降 4.33%；</p> <p>日均铁水产量 203.01 万吨，环比增加 3.99 万吨，同比下降 42.09 万吨。</p> <p>前期矿石反弹的驱动在于年底钢厂补库和复产预期，现实面来看，一月份由于春节和冬奥会因素，钢厂复产有限，随着钢厂补库逐渐进入到尾声，价格向上驱动减弱，同时高库存压制价格的反弹空间，考虑到一季度的发运淡季和后期的钢厂复产，价格更多以震荡为主，波段操作。</p>
焦 煤 和 焦 炭	<p>现货市场，双焦现货稳中偏强。山西介休 1.3 硫主焦 2000 元/吨(+20)，蒙 5 金泉提货价 2200 元/吨(+100)，澳洲主焦到岸价 369 美元/吨；吕梁准一出厂价 2500 元/吨，唐山二级焦到厂价 2550 元/吨，青岛港准一焦平仓价 2700 元/吨。</p> <p>印尼能矿部日前表示，为缓解当前煤炭供应紧缺问题，优先国内电力需求，自 2022 年 1 月 1 日至 1 月 31 日，印尼禁止煤炭出口，包括正在装的以及未装完的煤船，都应供给国家电厂。印尼是全球最大的动力煤出口国，2020 年的出口量达到约 4 亿吨。</p> <p>唐山启动重污染天气橙色预警，自 2022 年 1 月 3 日 12 时全市启动重污染天气橙色预警，具体解除时间另行通知。工业企业严格按照《重污染天气应急减排清单》中“橙色预警减排措施”执行。</p> <p>目前煤矿供应仍相对偏低，双焦现货价格仍有反弹空间，对盘面有拉动作用。印尼停止出口 1 个月对动煤</p>

	<p>有直接影响，如需求偏紧也将影响国内焦煤的供应。未来需关注终端需求强弱，及钢厂限产力度情况，目前唐山钢厂限产力度已有增强，如燃料需求回落，双焦淡季价格将逐步承压，需防范由强转弱的拐点风险。短期JM2205料仍偏强，短线或观望。</p>
<b>镍和不锈钢</b>	<p>本周(12月27日-12月31日),1#进口镍价格152800元/吨(周+2900);华南电解镍(Ni9996)现货平均价155650元/吨(周+4000);无锡太钢304/2B卷板(2.0mm)价格元/吨18000(周+400);无锡宝新304/2B卷板(2.0mm)价格18200元/吨(周+500)。</p> <p>截止12月31日,镍矿港口库存合计(10港口)758.95万吨(周-3.9);2021年12月30日全国主流市场不锈钢社会库存总量56.58万吨,周环比下降7.53%。其中冷轧不锈钢库存总量31.83万吨,周环比下降9.12%,热轧不锈钢库存总量24.75万吨,周环比下降5.41%。</p> <p>12月31日,民营304四尺冷轧不锈钢价格涨50至17250元/吨。目前废不锈钢工艺冶炼304冷轧利润率增0.4%至2.9%;外购高镍铁工艺冶炼304冷轧利润率增0.6%至-0.6%;低镍铁+纯镍工艺冶炼304冷轧利润率增0.2%至-15.0%;一体化工艺冶炼304冷轧利润率增1.3%至-0.6%。</p> <p>在高通胀压力下,美联储货币政策正常化进程有望加速,这将给全球金融市场带来压力。同时,下游不锈钢消费需求弱于预期。操作上,短期观望或短线交易。</p>
<b>动力煤</b>	<p>本周(12月27日-12月31日),秦皇岛山西产动力煤(Q5500)市场价800元/吨(周-140)。秦皇岛港库存为474万吨(周-35)。</p> <p>印度尼西亚能源与矿产资源部日前表示,自今年1月1日至1月31日,印尼禁止煤炭出口,包括正在装运以及尚未装运完毕的运煤船,所有煤炭都将优先供给国内电厂。</p> <p>随着秋冬供暖消费旺季的结束和春节假期临近工业消费需求的下滑,动力煤消费需求有望再度承压。操作上,短线偏空交易。</p>

### 三、期现市场跟踪



## 四、品种间比值及价差



作者：道通期货黑色产业组

杨俊林，执业编号：F0281190(从业) Z0001142(投资咨询) 李 岩，执业编号：F0271460(从业) Z0002855(投资咨询)

甘宏亮，执业编号：F0294922(从业) Z0011009(投资咨询) 黄天罡，执业编号：F03086047(从业) Z0016471(投资咨询)

联系方式：025-83276952/markgan@doto-futures.com



**道通期货**  
DotoFutures

### 免责声明

本报告中的信息均来源于公开资料，我公司对这些信息的准确性和完整性不作任何保证，报告中的内容和意见仅供参考。我公司及员工对使用本报刊及其内容所引发的任何直接或间接损失概不负责。本报刊版权归道通期货所有。

## 业务团队

### 南京事业部

电话：025-83276979，传真：025-83276908，邮编：210024

### 产业事业部

电话：025-83276938，传真：025-83276908，邮编：210024

## 分支机构

### 北京营业部

北京市海淀区蓝靛厂东路2号楼金源时代商务中心B座2F  
电话：010-88596442，传真：010-88599543，邮编：100089

### 宜兴营业部

宜兴市荆溪中路296号荆溪大厦5楼  
电话：0510-87077609，传真：0510-87077608，邮编：214200

### 张家港营业部

张家港市杨舍镇暨阳中路158号东方银座大厦5楼501室  
电话：0512-35025818，传真：0512-35025817，邮编：215600

### 海口营业部

海南省海口市国贸路36号嘉陵国际大厦1807室  
电话：0898-31676627，传真：0898-31676619，邮编：570125

### 宿迁营业部

宿迁市宿城区洪泽湖路88号皇冠国际公寓9#楼前02铺  
电话：0527-84665888，传真：0527-84665569，邮编：223899

道通期货经纪有限公司

中国江苏南京市广州路188号苏宁环球大厦5层

邮编：210024

电话：025-83276920

传真：025-83276908

公司主页：[www.doto-futures.com](http://www.doto-futures.com)

----- 高效、严谨、敬业 -----