

道通期货黑色日报（2021.12.31）

一、观点简述

钢材：本周钢材产量环比回升，表观消费量随季节性延续走低，五大钢材库存周度走平。随着后期产量预计的回升，逐渐进入消费淡季的钢材预计库存将逐渐开启累库。钢材市场运行逻辑由前段时间对明年消费恢复的炒作，逐渐转向产量恢复库存回升的预期，短期将保持回调整理的态势，但由于复产预期下原材料需求支撑原料端价格，成本支撑下预计钢材下行空间有限。建议短线交易为主。关注后续产量恢复情况，以及未来的需求兑现。

铁矿：节前补库逐渐进入到尾声，对价格的向上驱动减弱，一月份会有部分高炉复产，但在采暖季和冬奥会影响下，铁水产量恢复空间有限，港口高库存也压制价格的上方空间，宽松格局不变；短期市场呈现宽幅震荡态势，波段交易。

焦煤：本周焦煤库存小幅下滑，主要受煤矿生产收缩影响，焦钢企业及贸易商库存低位、有补库需求，继续带动现货走强，且焦煤现货反弹或超越之前市场预期，不排除再度带动 JM2205 反弹。但未来伴随气温下滑、终端需求的回落，补库结束后，仍需防范价格的回落风险。操作上观望为主。

镍系：在高通胀压力下，美联储货币政策正常化进程有望加速，这将给全球金融市场带来压力。同时，下游不锈钢消费需求弱于预期。操作上，短期观望或短线交易。

动煤：随着秋冬供暖消费旺季的到来，在消费需求的支撑下期价将逐步趋稳。操作上，短期观望或短线交易。

二、今日要闻¹

【国际宏观基本面信息】

1、12月25日当周美国首次申请失业救济人数为19.8万人，预期20.6万人，前值20.5万人。

【国内宏观基本面信息】

1、全国粮食和物资储备工作会议召开：会议指出，扎实开展粮食购销领域专项整治，大力推进信息化穿透式监管，统筹推动“三项改革”走深走实，加快构建与大国地位相符的国家储备体系。

2、全国税务工作会议：2022年加大对小微企业、个体工商户、制造业等企业行业支持力度。

3、人民银行金融市场司司长邹澜表示，房地产企业间的项目并购是房地产行业化解风险、实现出清最有效的市场化手段。

4、证监会主席易会满表示，将坚持对特定敏感领域融资并购活动从严监管，促进资本规范健康发展。紧盯新的风险苗头和金融乱象的新表现，正在抓紧制定全市场注册制改革方案 坚决防止市场大上天下、急上急

¹钢铁行业资讯来自西本新干线。

下。

【重要行业资讯】

1、商务部：做好大宗商品进口工作

商务部副部长任鸿斌介绍，将鼓励外贸企业与航运企业签订长期协议，组织中小微外贸企业与航运企业进行直客对接。加强国际海运领域监管，在多双边场合呼吁共同畅通国际物流。做好大宗商品进口工作，积极保障大宗商品国内供给。积极开展贸易调整援助工作。进一步提升贸易自由化便利化水平。

2、菲律宾结束露天采矿禁令以重振工业

一位菲律宾官员周二表示，菲律宾已经解除了对铜、金、银和复杂矿石露天开采的四年禁令，这是今年政府试图重振该行业的第二个标志性政策举措。矿业和地球科学局局长 Wilfredo Moncano 说，环境和自然资源部长 Roy Cimatu 已经签署了一项行政命令，解除了禁令。据矿务局称，菲律宾 3000 万公顷（7410 万英亩）的土地总面积中，超过三分之一被认定为具有“高矿产潜力”，但迄今为止，其矿产储量中只有不到 5% 被开采。

3、淡水河谷与英美资源就联合开发一铁矿石项目进行初步讨论

28 日，巴西矿商淡水河谷（Vale）表示与英美资源集团就联合开发淡水 铁矿石项目的可能性进行了初步讨论。Serpentina 项目位于巴西米纳斯吉拉斯州，毗邻英美资源集团的米纳斯里奥铁矿石项目（Minas-Rio）。

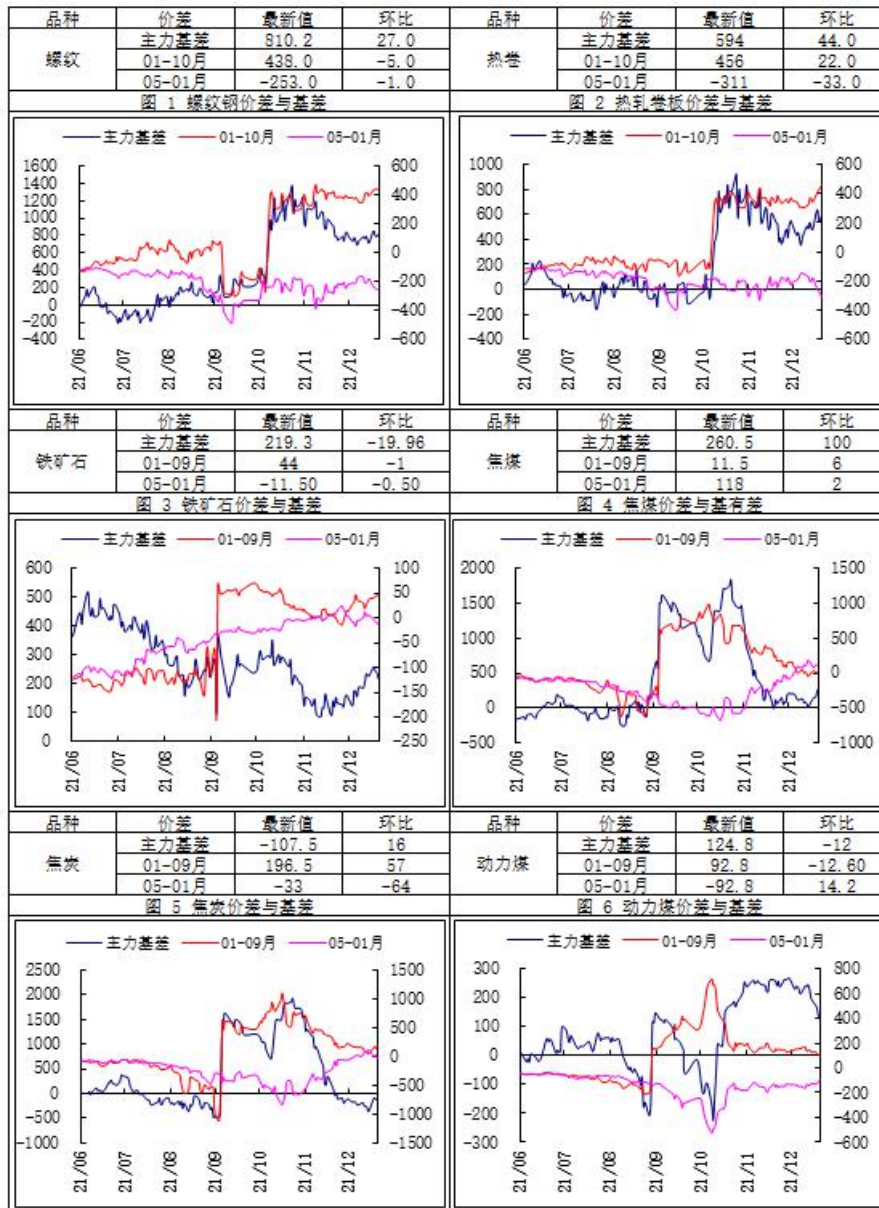
三、品种详情

品种	基本面分析								
	品种	现货	价格	环比变化	品种	现货	价格	环比变化	
现货市场	螺纹钢	天津	4570	-20	焦煤	甘其毛道库提价	2200	100	
		上海	4760	0		京唐港库提价：主焦煤	2390	0	
		广州	4980	-30		吕梁准一级冶金焦	2460	0	
	热轧卷板	天津	4700	20	焦炭	邢台准一级冶金焦	2580	0	
		上海	4860	10		唐山二级冶金焦	2560	0	
		乐从	4790	10		动力煤	秦皇岛平仓价：动力末煤（Q5500）	803	-17
	铁矿石	青岛港61.5%PB粉	774	-11	广州港库提价：澳洲煤（Q5500）		1025	-20	
		普氏指数62%Fe(美元/吨)	117.25	-0.80					
	钢材	钢材：钢材周四价格震荡回落，螺纹 2105 合约收于 4287，热卷 2105 合约收于 4409。现货方面，30 日唐山普方坯出厂价报 4270（平），上海地区螺纹钢现货价格(HRB400 20mm)4760 元（+10），热卷现货价格(4.75mm)4860 元（+10）。							
		据 Mysteel 数据，本周，五大品种钢材产量 904.19 万吨，环比增加 19.09 万吨，表观消费量 904.85 万吨，环比减少 35.29 万吨，钢材总库存量 1295.73 万吨，环比减少 0.66 万吨。其中，钢厂库存量 420.90 万吨，环比增加 3.02 万吨；钢材社会库存量 874.83 万吨，环比减少 3.68 万吨。							
本周唐山地区 126 座高炉中有 76 座检修（不含长期停产），检修高炉容积合计 63116m ³ ；周影响产量约 139.02 万吨，产能利用率 54.94%，周环比上升 3.15%，月环比下降 4.89%，较去年同期下降 25.3%。									
测算 12 月底唐山长流程钢厂螺纹钢吨钢毛利（成本不包含三项费用、折旧等）500 多元/吨。预计今年 12									

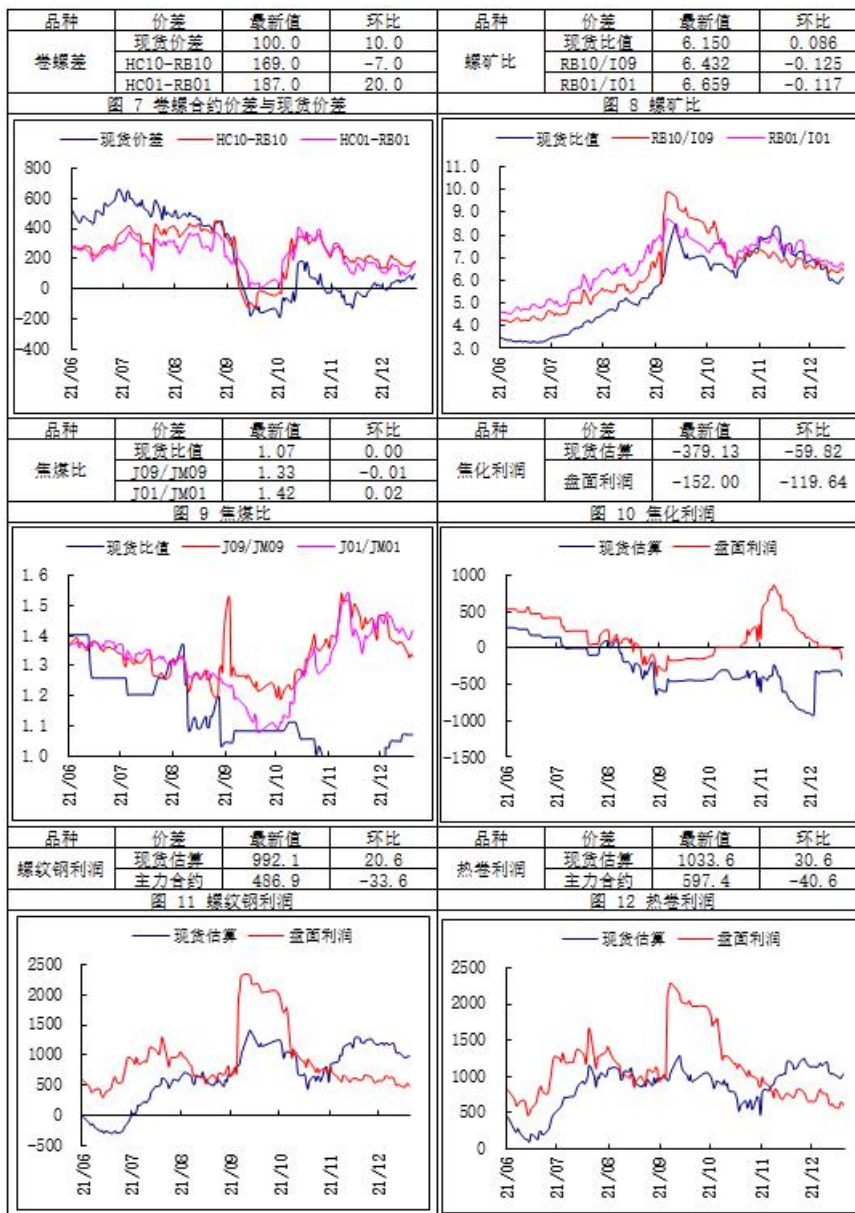
	<p>月份、明年1月份粗钢日均产量环比小幅回升。</p> <p>本周钢材产量环比回升，表观消费量随季节性延续走低，五大钢材库存周度走平。随着后期产量预计的回升，逐渐进入消费淡季的钢材预计库存将逐渐开启累库。钢材市场运行逻辑由前段时间对明年消费恢复的炒作，逐渐转向产量恢复库存回升的预期，短期将保持回调整理的态势，但由于复产预期下原材料需求支撑原料端价格，成本支撑下预计钢材下行空间有限。建议短线交易为主。关注后续产量恢复情况，以及未来的需求兑现。</p>
铁 矿 石	<p>昨日进口铁矿港口现货全天价格上涨10-30。青岛港PB粉783涨15，超特粉480涨12；曹妃甸PB粉800涨30，超特粉490涨13；天津港PB粉840涨12，超特粉498涨10；江内港PB粉815涨16，超特粉515涨20。</p> <p>江苏样本企业2022年1月份高炉铁水计划产量621.9万吨，其中螺纹钢计划产量348.4万吨，盘、线计划产量191.6万吨，经测算螺纹钢影响正常产量约20%，盘线影响正常产量约18%。</p> <p>12月30日，Mysteel统计新口径114家钢厂进口烧结粉总库存3367.02万吨，烧结粉总日耗91.93万吨。原口径64家钢厂进口烧结粉总库存1471.46万吨，烧结粉总日耗43.34万吨。</p> <p>节前补库逐渐进入到尾声，对价格的向上驱动减弱，一月份会有部分高炉复产，但在采暖季和冬奥会影响下，铁水产量恢复空间有限，港口高库存也压制价格的上方空间，宽松格局不变；短期市场呈现宽幅震荡态势，波段交易。</p>
焦 煤 和 焦 炭	<p>现货市场，双焦现货继续偏强。山西介休1.3硫主焦1980元/吨(+50)，蒙5金泉提货价2100元/吨(+20)，澳洲主焦到岸价368美元/吨；吕梁准一出厂价2500元/吨，唐山二级焦到厂价2550元/吨，青岛港准一焦平仓价2700元/吨。</p> <p>本周焦炭供应稳中有增，库存继续增加。独立焦企日均产量59.91万吨，增0.47，钢厂焦化日均产量45.53万吨，增0.15。焦企库存107.13万吨，增1.19，钢厂焦炭库存688.03万吨，增3.8，港口库存265.7万吨，增16.8。</p> <p>本周焦煤库存小幅下滑。100家独立焦企库存662.28万吨，增24.62，港口库存411，减43，煤矿库存295.77万吨，减18.52。</p> <p>本周焦煤库存小幅下滑，主要受煤矿生产收缩影响，焦钢企业及贸易商库存低位、有补库需求，继续带动现货走强，且焦煤现货反弹或超越之前市场预期，不排除再度带动JM2205反弹。但未来伴随气温下滑、终端需求的回落，补库结束后，仍需防范价格的回落风险。操作上观望为主。</p>
镍 和 不 锈 钢	<p>12月30日，1#进口镍价格151650元/吨(+2700)；华南电解镍(Ni9996)现货平均价153400元/吨(+2500)；无锡太钢304/2B卷板(2.0mm)价格元/吨18000(-)；无锡宝新304/2B卷板(2.0mm)价格18200元/吨(+250)。</p> <p>截止12月24日，镍矿港口库存合计(10港口)762.85万吨(周+13.98)；2021年12月23日全国主流市场不锈钢社会库存总量61.19万吨，周环比下降9.86%。其中冷轧不锈钢库存总量35.02万吨，周环比下降11.87%，热轧不锈钢库存总量26.17万吨，周环比下降7.03%。</p> <p>12月30日，民营304四尺冷轧不锈钢价格持平至17200元/吨。目前废不锈钢工艺冶炼304冷轧利润率减0.1%至2.5%；外购高镍铁工艺冶炼304冷轧利润率减0.1%至-1.2%；低镍铁+纯镍工艺冶炼304冷轧利润率</p>

	<p>减 0.9%至-15.2%；一体化工艺冶炼 304 冷轧利润率减 0.2%至-1.9%。</p> <p>在高通胀压力下，美联储货币政策正常化进程有望加速，这将给全球金融市场带来压力。同时，下游不锈钢消费需求弱于预期。操作上，短期观望或短线交易。</p>
动煤	<p>12 月 30 日，秦皇岛山西产动力煤(Q5500)市场价 820 元/吨(-30)。秦皇岛港库存为 477 万吨(-14)。</p> <p>近期，美国中部地区电力服务机构 MISO 发布警告称，今冬美国电力短缺风险明显，煤炭供应预期持续紧张。据了解，MISO 业务范围涵盖地区主要为美国中部以及南部部分州，包括路易斯安那州、阿肯色州、密西西比州等，这也是美国燃煤发电最为集中的地区。</p> <p>随着秋冬季节供暖消费旺季的到来，在消费需求的支撑下期价将逐步趋稳。操作上，短期观望或短线交易。</p>

三、期现市场跟踪



四、品种间比值及价差



作者：道通期货黑色产业组

杨俊林，执业编号：F0281190(从业) Z0001142(投资咨询) 李 岩，执业编号：F0271460(从业) Z0002855(投资咨询)

甘宏亮，执业编号：F0294922(从业) Z0011009(投资咨询) 黄天罡，执业编号：F03086047(从业) Z0016471(投资咨询)

联系方式：025-83276952/markgan@doto-futures.com

**道通期货**
DotoFutures**免责声明**

本报告中的信息均来源于公开资料，我公司对这些信息的准确性和完整性不作任何保证，报告中的内容和意见仅供参考。我公司及员工对使用本报刊及其内容所引发的任何直接或间接损失概不负责。本报刊版权归道通期货所有。

业务团队**南京事业部**

电话：025-83276979，传真：025-83276908，邮编：210024

产业事业部

电话：025-83276938，传真：025-83276908，邮编：210024

分支机构**北京营业部**

北京市海淀区蓝靛厂东路2号楼金源时代商务中心B座2F
电话：010-88596442，传真：010-88599543，邮编：100089

宜兴营业部

宜兴市荆溪中路296号荆溪大厦5楼
电话：0510-87077609，传真：0510-87077608，邮编：214200

张家港营业部

张家港市杨舍镇暨阳中路158号东方银座大厦5楼501室
电话：0512-35025818，传真：0512-35025817，邮编：215600

海口营业部

海南省海口市国贸路36号嘉陵国际大厦1807室
电话：0898-31676627，传真：0898-31676619，邮编：570125

宿迁营业部

宿迁市宿城区洪泽湖路88号皇冠国际公寓9#楼前02铺
电话：0527-84665888，传真：0527-84665569，邮编：223899